

LAH  
TI

Paul Kuimet  
&  
Magnhild  
Øen Nordahl

21.  
03.  
–  
09.  
08.  
2026



Kuraator  
Anthea Buys

Kai \_\_\_\_\_näitus

# LAHTIVÕETUD VAADE

Näitus saab rääkida nii piiramisest kui ka laienemisest. “Lahtivõetud vaade” on ruumis lavastatud eksperiment, milles piiritlemine on laienemise aluseks. Ruum on see, mis piirab ja selles olevate kunstiteoste omailmad on väljapoole suunatud tõukejõud, mis sarnaselt plahvatusele võib hõivata ruumi ettearvamatul viisil.

Valik norra kunstniku Magnhild Øen Nordahli ja eesti kunstniku Paul Kuimeti teoseid paiknevad koos ajutiselt selles ruumis ning nende kooselu laiendab viise, kuidas teosed kannavad edasi viiteid, vihjeid ja võimalikke tähendusi. Need tähendused ei ole kindlaksmääratud ega suletud, vaid on jäetud avatuks, justkui ikka veel plahvatades.

Pealkiri “Lahtivõetud vaade” viitab tehnilise joonistamise meetodile, mille puhul funktsionaalne objekt, tööriist või masin on kujutatud nii, et selle osad on nähtavad. Nende jooniste eesmärk on näidata, kuidas objekt tuleks kokku panna, ja teravamale silmale ka seda, kuidas see töötab.

Käesoleva näituse keskne metafoor on katse illustreerida, kuidas miski funktsioneerib ja kokku sobib. Näituse koostamine on seega püüe luua keerukatest osadest täiesti uus kogum, kaotamata seejuures osade terviklikkust. See viitab sarnasuse otsimisele erinevuses ja vastupidi, ning vormide või meetodite tõlgendamises viisil, mis võib olla silmiavav.

Nii Kuimeti kui ka Øen Nordahli teosed paljastavad sageli nähtamatuid struktuure ja infrastruktuure, mis toestavad meile tuttavaid objekte, alates majadest kuni 3D-prinditud haamrini. Kuimeti analoogfoto ja -filmiteosed võtavad lähtekohaks käsitsi joonistatud siseruumide arhitektuuriplaanid. Need joonised muunduvad läbi kaamerapõhise vaatamise ja selle materiaalsete väljundite – analoogfotograafia pindade ahvatleva sügavuse ja 16mm filmi iseloomuliku materiaalsuse.

Øen Nordahli skulptuurid räägivad samuti materiaalse ja visuaalse tõlgendamise rännakutest, ja suhtest digitaalsete infrastruktuuride ja füüsiliste objektide vahel. Tema teosed uurivad, kuidas me kogeme objekte, mis on läbinud digitaalse ja füüsilise abstraktsiooni, mis omakorda viivad muutusteni vormis, funktsioonis ja kultuurilises tähenduses.

Näituse lähtepunktiks olevad tõlkimise ja paljastamise aktid tegelevad varjatud asjade nagu tööjõu, ressursivoogude, oskusliku käe ja silma töö ning teadmiste nähtavaks tegemisega. Millegi nähtavaks tegemine tähendab selle olulisuse rõhutamist maailmas ning lubamist sellele täita ruumi ja plahvatada.

**– Anthea Buys**

# LUGEMISTUBA

Lugemistoas on külastajatele sirvimiseks ja tutvumiseks välja pandud kunstnike ja kuraatori poolt valitud raamatud.

Trükised on nii poeetilises, temaatilises kui ka tõlgenduslikus seoses näitusel esile kerkivate ideede ning kunstnike loominguga. Raamatud on mõeldud kohapeal lugemiseks.

# RUUMI TOON

Võta näiteks see ruum, milles viibid. Selleks, et midagi toimuks, on vaja teatud hulgal ruumi.

Seda nimetatakse "piisava ruumi" omamiseks.

Inimene vajab vaid ühte omaette tuba, nagu ütles Virginia Woolf, kuid selles peab olema piisavalt ruumi.

Ruum on koht, kus sa töötad.

Ruum on koht, kus sa puhkad.

Ruum on koht, kus sa töötad, et puhata, või põgeneda.

Kutsumuse omamine tähendab põgenemist oma ruumi ja end seal elusana tundmist.

Oma kabinetis,  
oma stuudios,  
olete aja ja tooni õpilane,  
oma ruumis.

Maja on käputäis ruume.

Muuseum on enamat –  
rohkem ruumi,  
rohkem seinu,  
rohkem enamat –  
kindlasti rohkem ruumi kui vaja, et teha  
tööd, mida sul on vaja teha.

Ja siiski:

teos toimib ainult seetõttu, et sa oled  
kaasa toonud oma ruumi – nagu tigu, kes  
kannab maja õlgadel.

# HOIDMISEST

Mu tütar rääkis mulle haaramisrefleksist, viisist, kuidas beebi haarab su sõrmest kinni, kui sa puudutad tema peopesa. Põhjus peitub selles, et kunagi me olime ahvid, kes pidid oma emade karvast kinni hoidma, kui nad oksalt oksale hüppasid.

Alates 6. elukuust muutub beebi haare vabatahtlikuks ning seejärel on see seotud turvalisuse, usalduse ja isegi armastusega. Ema käsi ripub õrnalt ta keha kõrval ja kasvav laps haarab selle järele.

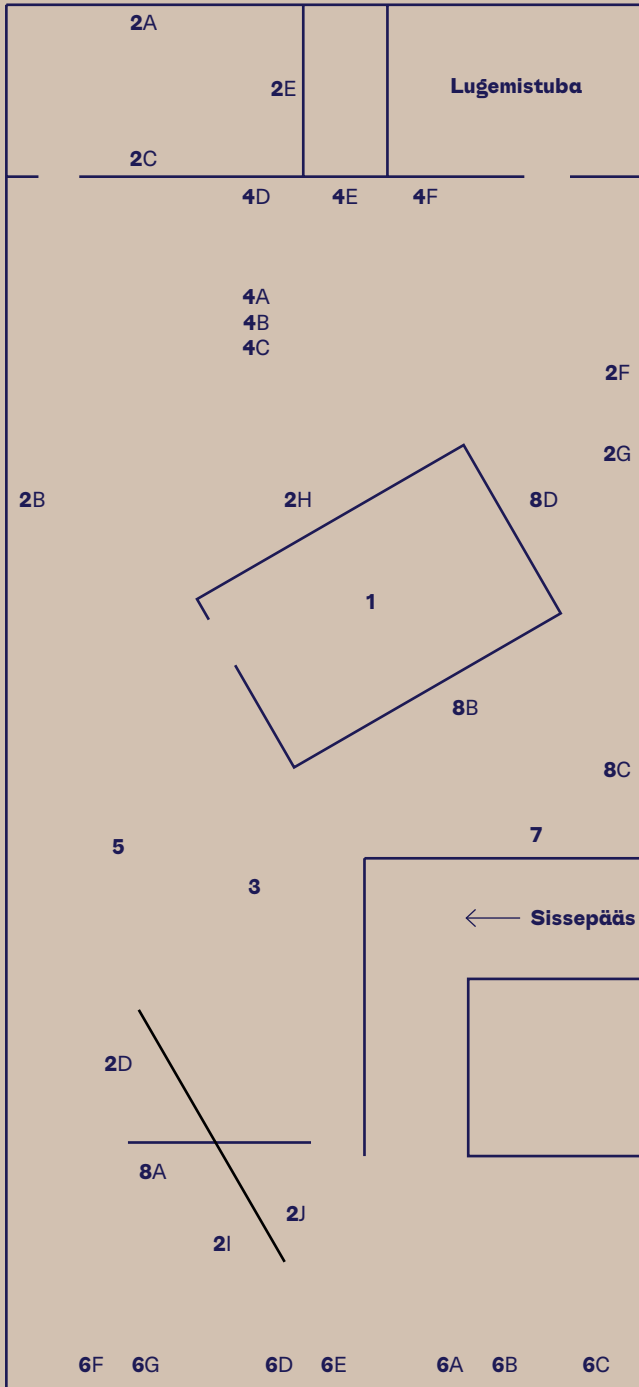
Heidegger kirjeldab tööriista kui eset, mis on nn käepärast, valmis haaramiseks, et seda saaks tõhusalt kasutada teatud tulemuste saavutamiseks. Nii on see nagu ema käsi, ema on nagu haamer, aga samas ei ole ka. Haamer ripub töökoja seinal, ja ta on seal, kui sul on teda vaja naela löömiseks, tema endana. Ta on niivõrd suurel määral nimisõna, et on ka tegusõna. Ta teeb oma tööd, lihtsalt. Nii on ka ema nagu haamer, aga samas ei ole ka.

“Tööriist-olemise” (*tool-being*) – Graham Harmani sõna – tugipunkt on millegi järgi käe sirutamine (*reach*) ja selle tõstmine (*lift*). Sa sirutad käe haamri järele ja leiad selle sealt, alati valmis konksu otsast võtmiseks.

Hiljuti, ühes teises muuseumis, vaatas “Kas sa tõstad raskuseid?”. “Jah”, vastasin ma, sest emad teevad seda alati. Tõstavad beebit, kes haarates ja klammerdudes kasvab lapseks.

Ema on nagu haamer, aga samas ei ole ka, sest ema on ka nagu hoidja. Mis on hoidja? See on ema, kes tõstab; see on see, mis hoiab; konks töökoja seinal. See on see, mis on juba olemas, millele tööriist toetub. See on kord, võimalikkuse tingimus, vajalik tasakaal, millest haamer haaratakse ja mida see omakorda kujundab, ehitab ja vahel ka hävitab.

– Anthea Buys



**1. Paul Kuimet**  
"Technique"

**2. Paul Kuimet**  
"Suite"

**3. Maġnhild Øen Nordahl**  
"Salajane tugi"

**4. Maġnhild Øen Nordahl**  
"Hoidja"

**5. Maġnhild Øen Nordahl**  
"Käepärast olevad esemed"

**6. Maġnhild Øen Nordahl**  
"Alusplaadid"

**7. Paul Kuimet**  
"Brooklyni köögi vaikelu"

**8. Paul Kuimet**  
"Tellingute lühiajalugu"

## 1. Paul Kuimet “Technique”

“Technique” (2026) on uus 16mm film, mille lähtepunktiks on Kuimeti ema, arhitekt Tiina Soansi käsitsi teostatud arhitektuurijoonised. Need joonised on kalkapaberil, mis tähendab, et üksteise peale asetatuna paistavad nad läbi. Nende läbipaistvus loob omakorda paralleele 16mm filmi läbipaistvusega, mis näituseruumis liigub läbi projektori.

Lähivõtteid Soansi joonistest saadab kõneldud tekst, mis on osaliselt autobiograafiline, aga samas ka spekulatiivne ning vaid riivamisi seotud kujutatuga. Tekst ja pilt üheskoos mõtisklevad elukutse, töö ja käeliste oskuste üle, ning samuti aja möödumise ja ajastute vahetumise üle.

*Technique*  
2026  
16mm film  
optiline heli  
11:20

Kaamera: Fidelia Regina Randmäe  
Arhitektuurijoonised: Tiina Soansi  
Hää: Laura Marmor  
Helisalvestus: Janek Murd  
Optiline heli: Luke Fowler  
Analoog värvimääramine: Dirk DeJonghe  
Teksti toimetamine: Anthea Buys  
Lõputiitrid: Indrek Sirkel  
Kirjatüüp: Andree Paat  
Montaaž ja tekst: Paul Kuimet  
Filmilabor: DeJonghe Film  
Postproduction, Kortrijk  
Tõlked: Maria Veske

## 2. Paul Kuimet “Suite”

Kümnest analoogfotost koosnev teos on seotud Kuimeti 16mm filmiga “Technique”. Suuremõõtmelised lähivõtted kujutavad arhitekt Soansi läbipaistvale kalkapaberile teostatud arhitektuurijooniseid, mis on asetatud üksteise peale. Paberi läbipaistvus võimaldab näha erinevaid kihistusi ning luua mulje, nagu vaataksime läbi fotopinna. Lisaks katab Kuimet need pildid abstraktsete värviplokkide ja gradientidega. See rõhutab pinget kujutise kihilisuse ja foto tasapinna vahel, luues skulpturaalse dialoogi kahe tasapinnatüübi vahel.

A) *Suite 1 (sinine diagonaal)*  
2026  
Kromogeenne värvifoto  
138 × 138 cm

B) *Suite 2*  
2026  
Kromogeenne värvifoto  
138 × 138 cm

C) *Suite 3*  
2026  
Kromogeenne värvifoto  
138 × 138 cm

D) *Suite 4*  
2026  
Kromogeenne värvifoto  
138 × 138 cm

E) *Suite 5 (sinine rebend)*  
2026  
Kromogeenne värvifoto  
138 × 138 cm

F) *Suite 6*  
2026

Kromogeenne värvifoto  
138 × 138 cm

G) *Suite 7*  
2026

Kromogeenne värvifoto

138 × 138 cm

H) *Suite 8 (Helio järgi)*  
2026

Kromogeenne värvifoto  
138 × 138 cm

I) *Suite 9*  
2026

Kromogeenne värvifoto  
138 × 138 cm

J) *Suite 10 (T.S.-ile)*  
2026

Kromogeenne värvifoto  
138 × 138 cm

### 3. Maġnhild Øen Nordahl “Salajane tugi”

“Salajane tugi” (2019) on seitsmest skulptuurist koosnev seeria, mis uurib 3D-printimise tehnoloogiat ja tööstust. Skulptuurid omandavad plastikstruktuuride vormi, mis genereeritakse automaatselt patenteeritud algoritmi abil, et toetada 3D-mudelit. “Salajane tugi” jätkab Øen Nordahli loomingu pikaajalist uurimisfookust, mis käsitleb tehnoloogilise arengu, tugistruktuuride formaalse keele ja nende loomisega seotud oskuslikkuse ning töö vahelist suhet.

Teosed kuuluvad Kode Bergen kunstimuuseumi kogusse.

#### A) *Salajane tugi #1* 2019

Pulbervärvitud  
alumiinium  
60 × 80 × 10 cm  
Kode Bergen  
kunstimuuseum

#### B) *Salajane tugi #2* 2019

Pulbervärvitud  
alumiinium  
72 × 23 × 20 cm  
Kode Bergen  
kunstimuuseum

#### C) *Salajane tugi #3* 2019

Pulbervärvitud  
alumiinium  
115 × 40 × 30 cm  
Kode Bergen  
kunstimuuseum

#### D) *Salajane tugi #4* 2019

Pulbervärvitud  
alumiinium  
60 × 23 × 2 cm  
Kode Bergen  
kunstimuuseum

#### E) *Salajane tugi #5* 2019

Pulbervärvitud  
alumiinium  
80 × 38 × 5 cm  
Kode Bergen  
kunstimuuseum

#### F) *Salajane tugi #6* 2019

Pulbervärvitud  
alumiinium  
76 × 33 × 18 cm  
Kode Bergen  
kunstimuuseum

#### G) *Salajane tugi #7* 2019

Pulbervärvitud  
alumiinium  
108 × 21 × 16 cm  
Kode Bergen  
kunstimuuseum

### 4. Maġnhild Øen Nordahl “Hoidja”

Oma praktikapõhise doktoritöö, pealkirjaga “Abstraktsioonide lammutamine” (*Unmaking Abstractions*, 2023), jaoks läbi viidud uurimistöös tekkis Øen Nordahli huvi veebis leiduvate DIY (*do-it-yourself*) õppevideote vastu, mis levivad ülemaailmsetes meisterdajate kogukondades (nn *makers-community*). Ta kaasas kolm veebisisu loojat, et teha Youtube’i õppevideod, mis selgitavad, kuidas teha enda versioone tema kolmest “Hoidja” skulptuurist. “Hoidjad” on Øen Nordahli stuudios kasutusel kui mahutid, milles hoida sageli kasutatavaid materjale ja jääke, näiteks maalriteipi, puidu ja metalli värviproove, kuid nende vorm ja esteetiline käsitlus ületavad nende funktsiooni.

Külastajad on oodatud skulptuure liigutama ja värviproovidega oma kompositsioone looma.

#### A) *Hoidja #1* 2020

Skulptuur – Tamm,  
värvitud mänd  
45 × 41 × 2 cm  
Laud – Lamineeritud  
HDF plaat  
111 × 82 × 86 cm

#### B) *Hoidja #2* 2020

Skulptuur – Kask,  
anodeeritud  
alumiiniumtorud  
52 × 40 × 3 cm  
Laud – Lamineeritud  
HDF plaat  
126 × 84 × 86 cm

#### C) *Hoidja #3* 2020

Skulptuur –  
Pähklipuu, teibirullid  
58 × 33 × 3 cm  
Laud – Lamineeritud  
HDF plaat  
110 × 72 × 86 cm

#### D) *MechatHeart'i* *õppevideo, osad 1* *ja 2* 2020

YouTube’i video  
11:17 (1. osa)  
9:41 (2. osa)

#### E) *Product Design* *Online'i õppevideo* 2020

YouTube’i video  
21:30

#### F) *Mufasu CAD'i* *õppevideo* 2020

YouTube’i video  
17:56

## 5. Maġnhild Øen Nordahl “Käepärast olevad esemed”

See jesmoniidist skulptuuride seeria põhineb objektide 3D-skaneeringutel, mida kasutasid insener Sirisha Shashikanth ja tema kolleegid Indias, Hyderabadis asuvas pöörprojekteerimise ettevõttes uue 3D-skanneri testimiseks. Skaneerimise ja taasmaterialeerimise käigus läbivad objektid abstraktsiooniprotsesse, mis muudavad nende vormi, värvi, materiaalsust ja skaalat. Eraldatuna oma algsest funktsioonist, muutuvad need ülekantavateks andmeteks, mis võimaldavad geograafilist nihet ning uusi kultuurilisi ja kontekstuaalseid tähendusi.

### A) Käepärast olevad esemed (skanner)

2022  
Jesmoniid  
15.2 × 15.7 × 4.6 cm

### B) Käepärast olevad esemed (tassialused)

2022  
Jesmoniid  
19.5 × 14.5 × 20 cm

### C) Käepärast olevad esemed (kiiver)

2022  
Jesmoniid  
19.7 × 16.5 × 16.5 cm

### D) Käepärast olevad esemed (tolmuimeja)

2022  
Jesmoniid  
19.8 × 8.5 × 3.9 cm

### E) Käepärast olevad esemed (haamer)

2022  
Jesmoniid  
19.5 × 8.9 × 2.4 cm

### F) Käepärast olevad esemed (Ganesh)

2022  
Jesmoniid  
16.3 × 13.4 × 19.9 cm

### G) Käepärast olevad esemed (hiir)

2022  
Jesmoniid  
20 × 12.8 × 5.4 cm

### H) Käepärast olevad esemed (autovaruosa)

2022  
Jesmoniid  
20 × 20 × 3.6 cm

### I) Käepärast olevad esemed (auto)

2022  
Jesmoniid  
20 × 8.7 × 6.1 cm

### J) Käepärast olevad esemed (Donkey Kong)

2022  
Jesmoniid  
19.5 × 14.5 × 13.8 cm

### K) Käepärast olevad esemed (tassialuste hoidik)

2022  
Jesmoniid  
18.5 × 18.5 × 14.8 cm

## 6. Maġnhild Øen Nordahl “Alusplaadid”

“Alusplaadid” on madala reljeefiga seinaskulptuuride seeria, mis on kujundatud CNC-masinate alusplaatidele (*spoilboards*) jäänud tootmisjälgede järgi. Need jäljed pärinevad paljude erinevate kunstnike ja CNC-masinate kasutajate projektidest ning on loodud alusplaatidest vormide tegemise teel. Selles projektis osalenud töökoad on Aldea Bergenis, Fellesverkstedet Oslos, ning lisaks kaasati ka disainer Jens Dyviki iseehitatud CNC-masin.

Seeria on käimasolev projekt, mis laieneb uute töötubade küllastamisega.

### A) Alusplaat #1 (Aldea)

2023  
Akrüülkrohv  
34 × 58 × 2.5 cm

### B) Alusplaat #2 (Aldea)

2023  
Akrüülkrohv  
34 × 58 × 2.5 cm

### C) Alusplaat #3 (Aldea)

2023  
Akrüülkrohv  
34 × 58 × 2.5 cm

### D) Alusplaat #4 (Fellesverkstedet)

2023  
Akrüülkrohv  
44 × 44 × 4 cm

### E) Alusplaat #5 (Fellesverkstedet)

2023  
Akrüülkrohv  
44 × 44 × 4 cm

### F) Alusplaat #6 (Jens Dyvik)

2023  
Akrüülkrohv  
41 × 60 × 2 cm

### G) Alusplaat #7 (Jens Dyvik)

2023  
Akrüülkrohv  
41 × 60 × 2 cm

## 7. Paul Kuimet “Brooklyn i köögi vaikelu”

“Brooklyn i köögi vaikelu” on 16mm film, mis kujutab võimatu aja möödumist lihtsas koduses keskkonnas. Film keskendub köögis olevale lillekompositsioonile, mida valgustab vastashoone projektoriga korterisse kiirgav valgus. Mõne minuti jooksul kaob kujutatud stseen peaaegu märkamatu pimedusse. Kuid kohe pärast seda ilmub valgus uuesti kaadrisse. Muutuvad valgusplokid loovad paralleeli vaasi ümbritseva köögi ristkülikukujuliste vormide ja filmi enda ristkülikukujulise kaadri vahel. Teos kannab tunnet, et kaamera on vahendaja sise- ja välismaailma vahel, kuid võõristavat ajakogemust luues seab film kahtluse alla kaamera usaldusväärsuse välisreaalsuse kujutamisel.

*Brooklyn i köögi  
vaikelu*  
2020  
16mm film  
katkematu  
kordusesitus

## 8. Paul Kuimet “Tellingute lühiajalugu”

Fotoseeria “Tellingute lühiajalugu” kujutab avalikus linnaruumis leiduvaid tellinguid skulpturaalsete objektidena. Dekontekstualiseerituna, tervikust väljavõetuna ning kujutise lõikamise kaudu abstraheerituna võib neid tellinguelemente lugeda pigem esteetiliste kui funktsionaalsete objektidena. Sellegipoolest jäävad nad oma sotsiaalse ja geograafilise kontekstiga lahutamatu seotuks. Kunstniku sõnade kohaselt: “Üks tellingujalg on mõnes mõttes tänapäeva kinnisvaramajanduse väikseim struktuuriüksus, ajutine ja modulaarne element, mis ilmub ja kaob igas tänapäeva linnas sama kiiresti ja märkamatu kui kapitali liikumine, mis tellinguid üldse üles seab.” Paljud neist piltidest on tehtud näitusepaiga lähedal, gentrifitseerunud Kalamaja linnaosas.

A) *Tellingute  
lühiajalugu 11*  
(Tallinn, Vabriku)  
2021  
Kromogeenne  
värvifoto  
48 × 48 cm

C) *Tellingute  
lühiajalugu 13*  
(Tallinna tolm)  
2021  
Kromogeenne  
värvifoto  
48 × 48 cm

B) *Tellingute  
lühiajalugu 12*  
(Tallinn, Tööstuse)  
2021  
Kromogeenne  
värvifoto  
48 × 48 cm

D) *Tellingute  
lühiajalugu 14*  
(Tallinn, Jahu)  
2021  
Kromogeenne  
värvifoto  
48 × 48 cm

**Paul Kuimet & Magnhild Øen Nordahl**  
**Lahtivõetud vaade**  
**21.03–9.08.2026**  
**Kai kunstikeskus**

**Kuraator**

Anthea Buys

**Näituse tiim**

Kadri Laas-Lepasepp, Keidi Jaakson, Kärt Koppel, Maija-Britta Laast, Laura Arum-Lääts, Katariina Rebane, Karin Laansoo

**Tehniline teostus**

Tehniline Direktor – Tõnu Narro +  
Mihkel Lember, Eugenio Marini

**Graafiline disain**

Naadira Patel

**Tõlked**

Annika Toots, Maria Veske

**Toetajad**

Eesti Kultuurkapital, Tallinna linn,  
Norra Kaasaegse Kunsti Keskus (OCA),  
Eesti Kunstiakadeemia

**Eriline tänu**

Kode Bergen kunstimuuseum, Laura Toots,  
Kristiina Hansen, Reimo Võsa-Tangsoo,  
Robert Nikolajev, Conrad Kemp, Orla Kemp,  
Cameron MacLeod, Una Øen MacLeod,  
Aldea kaasaegse kunsti, disaini ja tehnoloogia  
keskus, Sirisha Allamneni, Jens Dyvik,  
Fellesverkstedet, Kevin Kennedy, Flo Kasearu,  
Patrícia Šichmanová, Moehamad Suwarno,  
Kaasaegse Kunsti Eesti Keskus

**Facebook**

**Instagram**

Kai kunstikeskus  
@kaicenter  
@magnhildnordahl  
@and.the.uh  
#paulkuimet  
#kaikunstikeskus  
#kaiartcenter  
#ExplodedView  
www.kai.center

**Koduleht**