

# Elusäde

## Patricia Piccinini

### 22.1–25.4.21

**Kuraator:**  
**Anna Mustonen**

#### 1. “Varjunahkhiir” (2019)

*Silikoon, fiiberklaas, inimese kehakarvad*

Kalong on Austraalias elutsev suur nahkhiir, kes kannatab tugevalt kliimamuutuse all. Kalongid ei ole võimelised oma kehatemperatuuri reguleerima ja seetõttu saavad nad sageli kuumarabanduse. Piccinini “Varjunahkhiir” läheneb probleemile geenitehnoloogiast kantud ideedega – kunstnik on andnud olendile nahalaadse päikesevarju, mis sõrmi meenutava konksu küljes rippudes teda kuuma eest kaitseks.

Nahkhiired on ülemaailmse pandeemia kontekstis erilisel huvipakkuvad loomad – on tehtud uusi avastusi nende rolli kohta viiruste inkubatsiooniprotsessis. Nahkhiirtel on erakordne immuunsüsteem, mistõttu kannavad nad viiruseid ühelt liigilt teisele. Samas võib uutest avastustest peituda lahendus, kuidas niisuguste viirustega toime tulla. Nahkhiired on ka looduses olulisel kohal ja nende hukkumine avaldab ökosüsteemile laimat mõju.

#### 2. “Järelehüüe” (2011)

*Silikoon, fiiberklaas, inimese kehakarvad, rõivad*

2013. aastal sai tompkalast internetisensatsioon, kui Koledate Loomade Säilitamise Ühing valis selle maailma koledaimaks loomaks. Kahjuks ei takistanud sellega kaasnev tähelepanu mitte kuidagi süva-veepüüki, mis on selle toreda liigi peaaegu välja suretanud. “Järelehüüe” valmis kaks aastat enne seda, kui tompkala sai üle kogu maailma kuulsaks. Nagu pealkirigi viitab, on skulptuur pühendatud nimetatud kalaliigile. Piccinini kirjeldab seda teost “tasase” ja “mitedramaatilisena”. Õrnalt kala hoidev keskealine mees sümboliseerib tänapäevast ärihuvidest lähtuvat maailma – teos kutsub vaikselt üles olema empaatiline meid ümbritseva imelise loomariigi vastu.

#### 3. “Kingavorm (õis)” (2019)

#### 7. “Kingavorm (viljaaed)” (2019)

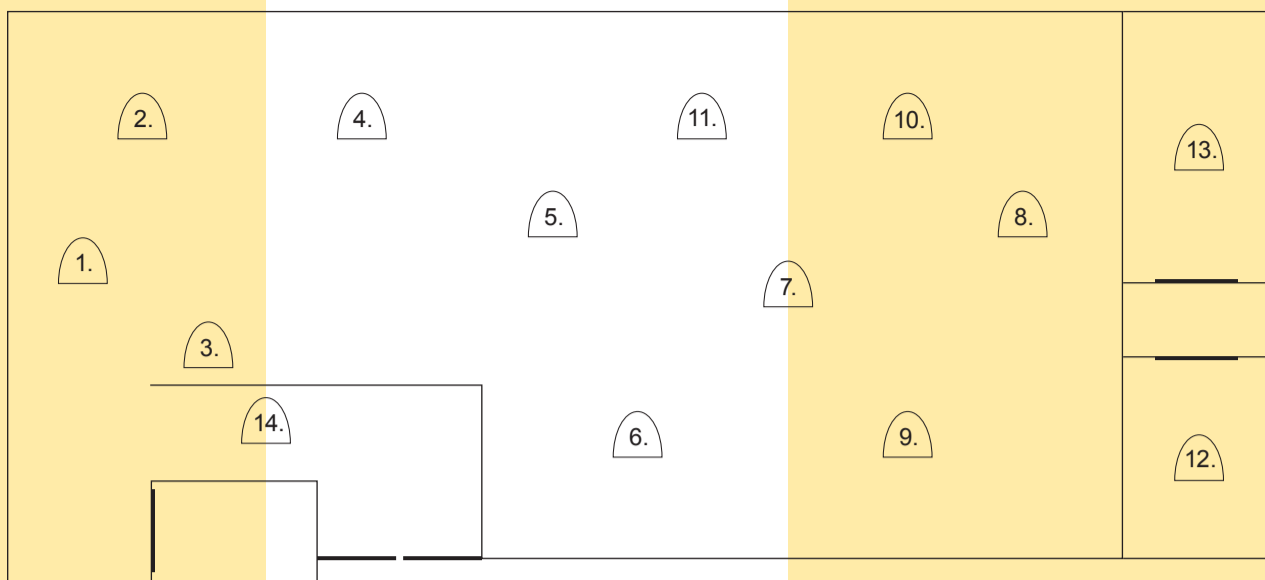
#### 8. “Kingavorm (idu)” (2019)

#### 11. “Kingavorm (põimikud)” (2019)

*Vaik, autovärv*

Patricia Piccinini “Kingavormi” skulptuurid on elule ja mitmekesisusele pühendatud hübriidid. “Kingavormi (idu)” õis meenutab mõnd lihavat elundit ja selle juured sarnanevad spordijalatsiga. Nagu skulptuuri nimigi viitab, tärgavad sellest kollased lillelaadsed idud, mis päevalille kombel end päikese poole sirutavad. Kingalaadne alaosa vihjab, et selle organismi juured on inimlähedased, ning läikivad kollased, oranžid ja lihakarva toonid annavad aimu, et tegu on millegi inimese valmistatuga.

Nagu Piccinini loomingule omane, on tegu taaskord seksuaalse olendiga; avatud



õied on väga ligiõmbavad, meenutades vaatamata abstraktsele vormile suguorganeid. Kuigi “Idu” põhineb reaalses maailmas eksisteerivatel objektidel, jätab see mulje, nagu pärineks unenägude ja reaalsuse piirimaist. Piccinini ise kirjeldab neid skulptuure kui “austusavaldust hübriidsusele, mis on pühendatud elule selle abstraktseimas tähenduses”.

Piccinini huvitavad ka väga seened. Seeni peetakse sageli taimedeks, kuid tegelikult kuuluvad need koos mikroorganismidega, nagu pärmseened ja hallitusseened, eukarüootide ehk päristuumsete hulka. Seened moodustavad omaette riigi, kuulumata sealjuures ei taime- ega loomariiki, just nagu paljud Piccinini loodud olendid.

#### 4. “Sussukesed” (2018)

*Silikoon, vaik, inimese kehakarvad*

Patricia Piccinini teosed räägivad sageli piiridest. Skulptuuris „Sussukesed” kujutatud armsad elukad on kimäärid, kes sarnanevad ühtaegu inimese ja nokkloomaga ning näivad olevat kokku kasvanud elutu eseme, sussi või saapaga.

Piccinini kujutab oma teostes sageli jallandusi, eriti kaubisaapaid, mis on väga maskuliinsed, aga ühtlasi poeetilised ja kaunid. Kontsa meenutav skulptuuri tagakülg oleks justkui osa väikeste olendite kehast. Teos mõjub intiimselt, sürreaalselt ja kujundlikult ning paneb vaataja juurdlema, milline võiks olla tema suhe selle kujuteldava olevusega.

#### 5. “Võrse” (2020)

*Silikoon, fiiberklaas, inimese kehakarvad, rõivad*

“Võrse” kujutab puusarnast last, kes istub inimesest isa õlgadel, väike pea puhkamas tema omal, ning embab teda oma oksa meenutavate kätega. Oma reaalsete ega ka kujundlike juurte kaudu ei ole me seotud üksnes ema, vaid ka isaga. Asendades ema isaga, mängib Piccinini traditsioonilised soorollid ümber.

Maailma eri paikade müüdid seostavad puid sageli sügavate ja pühaks peetavate teemadega, nagu kasv, surm, taassünd ja igavik. “Võrse” käsitleb looduse, mütoloogiat, viljakust, hellust ja kehaga seotud küsimusi. Skulptuur meenutab vaatajale, et sarnaselt inimesega on ka taimedel võime tunda ja meeles pidada. Samuti viitab Piccinini delikaatselt sellele, et inimesed võivad enda loodu kerge vaevaga ka ära hävitada. Kui me ei suuda päästa keskkonda, kuidas suudame me siis päästa oma järeltulijaid põlvkond?

#### 6. “Puhastaja” (2019)

*Fiiberklaas, autovärv, silikoon, inimese kehakarvad*

“Puhastaja” on geenimanipulatsiooni abil loodud väljamõeldud olend, kes suudab toime tulla inimeste tekitatud ohtliku veesaastega. Osalt sarnaneb see merikiipkonnaga, kuid lisaks on sel mehaaniline kilp, mis imeb plasti sisse, enne kui see jõuab looma suhu sattuda.

Selle teosega käsitleb Piccinini aina suurema hulga plastijäätmete mõju mereloomadele ja keskkonnale. Tema pakutud lahendus näitab aga nii otseselt kui kujundlikult, et inimene on lükanud vastutuse endalt hoopis süütute ohvrite ehk mereelukate kaela.

#### 9. “Pelgupaik” (2018)

*Silikoon, fiiberklaas, inimese kehakarvad*

“Pelgupaik” on inspireeritud nii šimpansile kui inimesele võrdlemisi lähedast liigist kääbusšimpansist, kes on elukeskkonna hävimise tõttu väljasuremisohus. Kääbusšimpansid on tuntud suure sugutungi poolest ja nad kasutavad seksi nii kiindumuse väljendamiseks, sotsiaalse staatuse demonstreerimiseks kui ka konfliktide lahendamiseks.

Piccinini skulptuur kujutab teineteist hellalt embavat vanapaari. Paari suhe on kahtlemata seksuaalne, kuid samas ka õrn ja armastav. Teos käsitleb üht ühiskondlikku tabuteemat, vanemaealiste inimeste seksuaalsust. Pealkiri “Pelgupaik” on mitmetähenduslik, viidates paigale, kuhu ühelt poolt on võimalik pageda ja kus teisalt saab end vabalt tunda. Viide kääbusšimpansitele toob teosesse ka liikide väljasuremise teema. “Pelgupaik” käsitleb Piccinini loomingut kesket küsimust ehk tasakaalu leidmist armastuse ja surma, valguse ja pimeduse vahel.

#### 10. “Kaaperdamine” (2012)

*Silikoon, fiiberklaas, inimese kehakarvad, rõivad, papagoitopis*

“Kaaperdamine” kujutab noort pikkade karvaste käte ja paksema ülahuulega poissi, kes hoiab käes papagoitopist. Poiss sarnaneb ahviga nii välismuse kui ka käitumise poolest, mis ei ole noorte poiste puhul ebatavaline. Ei ole päris selge, kas poiss on papagoi halbade kavatsustega kinni püüdnud ja tahab talle viga teha või hoopis kaitseb ja hoiab lindu. Teos räägib poisi ja papagoi vahelisest mitmeti mõistetavast suhtest ning tehniliku ja loodusliku vahekorrast.

#### 12. “Ärkamine” (2020)

*Video (9 min)*

“Ärkamine” räägib ebaühtlaste südametuksete helitaustal taassünnist ja uuenemisest

ning elu võimalikkusest. Tuksleva, lihava ja kergelt “naeratava” olendi ihuvoltide vahel on silmalaadne avaus, millest vupsavad aeg-ajalt välja muna meenutavad vormid. Jääb selgusetuks, kas tegu on munasarjast vabaneva munaraku, elundi, looma või lausa universumi sünniga.

Tegu on eelkõige pühendusega kehale kui loovale organismile: see on korraga kaootiline, limane, humoorikas, aukartustäratav ja kaunis. Piccininile omaselt kujutavad animeeritud pildid abstraktset ja mitmetähenduslikku stseeni, mis mängib vaataja ootustega ja paneb imestama.

#### 13. “Suur ema” (2005)

*Silikoon, fiiberklaas, poliüuretaan, inimese kehakarvad*

“Suur ema” on inspireeritud loost emasest paavianist, kes röövis oma surnud poja asendamiseks imiku. Teos toob välja, kui lähedased on paavianid ja inimesed, ning juhib tähelepanu kahe liigi psühholoogia sarnasusele.

Just nagu inimesed, leinavad ka paavianid oma surnud poegi. Sarnaselt inimesega jätkab emapaaviani keha vaatamata poja surmale piima tootmist, mis süvendab leina veelgi. “Suur ema” näitab Patricia Piccinini oskust tunnete ja empaatia kaudu moraali lugemata eetikaküsimusi lahata ning ühtlasi meenutab vaatajatele, et ka me ise oleme tegelikult loomad.

#### 14. “And” (2009)

*Silikoon, rebasekarv, opossumi kasukas*

“And” kujutab inimlast meenutatavat pisikest armsat olendit unnesuikunult karvasel padjal. Nagu mitmed teised Piccinini teosed, ei ole ka see kimäär tavamõistes ilus, kuid ometi on ta armas ja ebamaine ning tekitab vaatajas tugeva soovi tema eest hoolitseda. Erinevalt teistest silikoonskulptuuridest kutsub kunstnik publikut teost puudutama ning katsuma karvast patja, olendi õrna nahka ja väikesi detaile, et luua vahetu side vaataja ja teose vahel.